

Vue d'ensemble

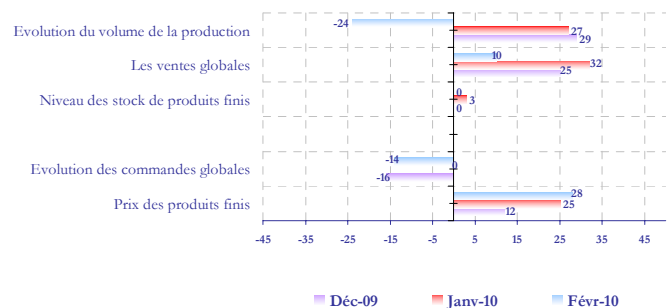
- **La production industrielle** a connu une baisse en février par rapport au mois précédent, en relation notamment avec les intempéries survenues au niveau national.
- **Les ventes globales** ont été dans l'ensemble orientées à la hausse, en liaison avec l'amélioration des ventes locales.
- **Les stocks de produits finis** sont jugés à leur niveau normal.
- **Les commandes globales** reçues ont reculé d'un mois à l'autre et le **niveau actuel des commandes** est jugé inférieur à la normale.

• En liaison également avec les difficultés occasionnées par les intempéries, le **taux d'utilisation des capacités de production** a baissé à 68%, soit 3 points de pourcentage en dessous de la moyenne depuis janvier 2007. Hors raffinage, ce taux s'est établi à 66%. Par branche, il a atteint 79% dans les industries électriques et électroniques, 71% dans les industries chimiques et parachimiques, 71% dans les industries agro-alimentaires, 65% dans les industries du textile et du cuir et 57% dans les industries mécaniques et métallurgiques.

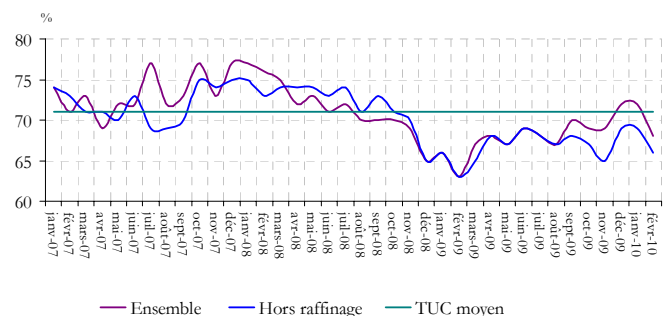
- **Les perspectives d'évolution de l'activité** pour les trois prochains mois sont favorables dans l'ensemble. Les professionnels anticipent une hausse des ventes locales et étrangères. Parallèlement, la hausse des prix des produits finis devrait se poursuivre.

- **Les prix des produits finis** ont globalement augmenté d'un mois à l'autre.

Résultats de l'enquête BAM (soldes d'opinion en %)



Taux d'utilisation des capacités de production



Les résultats de l'enquête sont synthétisés sous la forme de soldes d'opinion représentant, pour un indicateur donné, la différence entre le pourcentage de réponses "Hausse" ou "Supérieur à la Normale" et le pourcentage de réponses "Baisse" ou "Inférieur à la Normale". A titre d'exemple, un solde d'opinion de 20 relatif à la production industrielle signifie que le pourcentage d'entreprises indiquant une amélioration de leur production est supérieur de 20 points à celui des entreprises indiquant une baisse. Il ne doit pas être interprété comme une augmentation de 20% de la production industrielle.

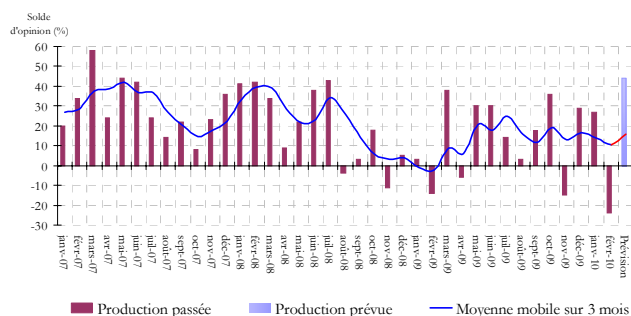
Les opinions exprimées sont celles des industriels répondant à l'enquête et ne reflètent pas nécessairement le point de vue de Bank Al Maghrib.

Taux de réponse : **82,4%** (nombre d'entreprises ayant répondu à l'enquête rapporté à la taille de l'échantillon).

Evolution de la production

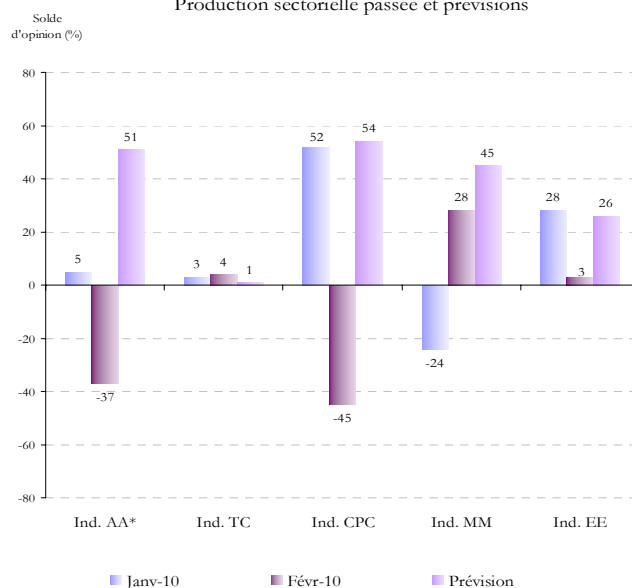
Selon les chefs d'entreprise enquêtés, la production industrielle a enregistré un repli d'un mois à l'autre. En effet, seuls 27% des réponses font ressortir un développement de l'activité contre 51% signalant une régression, soit un solde négatif de 24%. Cette baisse est attribuable aux intempéries survenues au niveau national en février. Pour les trois prochains mois, les industriels prévoient une amélioration de l'activité.

Production passée et prévisions



Les résultats révèlent un fléchissement de l'activité des industries agroalimentaires et des industries chimiques et parachimiques et une hausse dans les autres branches. A court terme, à l'exception des opérateurs des industries du textile et du cuir qui tablent sur une quasi stagnation de la production, les opérateurs des différentes industries anticipent un développement de l'activité.

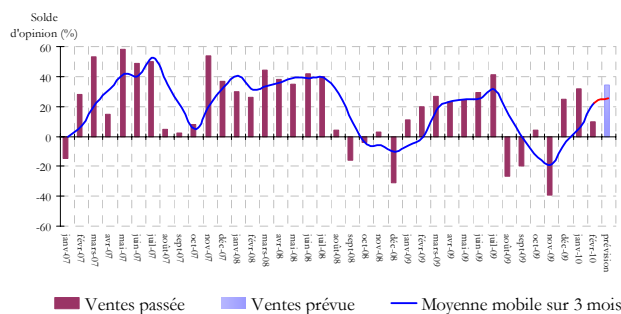
Production sectorielle passée et prévisions



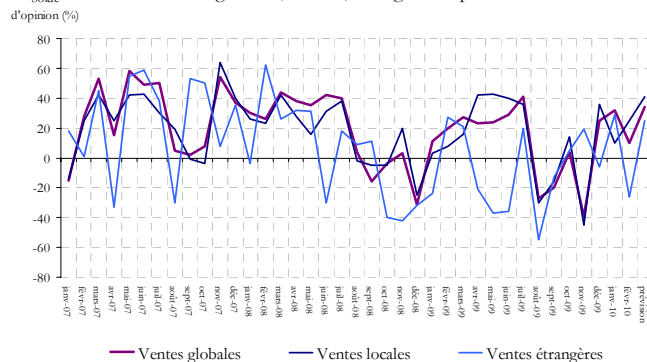
Evolution des ventes

Les ventes globales ont été orientées à la hausse, en liaison avec l'amélioration des ventes locales. Pour les trois prochains mois, les industriels tablent sur une poursuite de la progression des ventes globales.

Ventes passées et prévisions



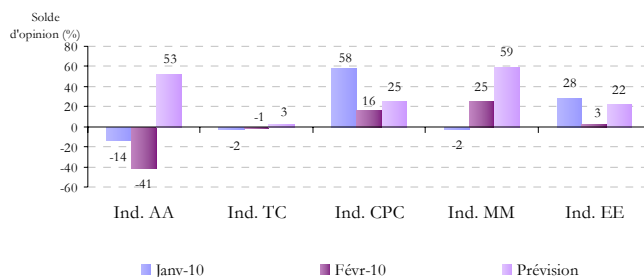
Ventes globales, locales, étrangères et prévisions



* Ind. : Industries, AA : Agroalimentaires, TC : textile et cuir, CPC : chimiques et parachimiques, MM : mécaniques et métallurgiques, EE : électriques et électroniques

A l'exception des industries agroalimentaires et des industries électriques et électroniques où un recul des ventes globales a été relevé, et des industries du textile et du cuir, qui ont connu une quasi stagnation, les autres branches ont affiché une hausse. À court terme, les professionnels tablent sur une amélioration des ventes dans l'ensemble des branches.

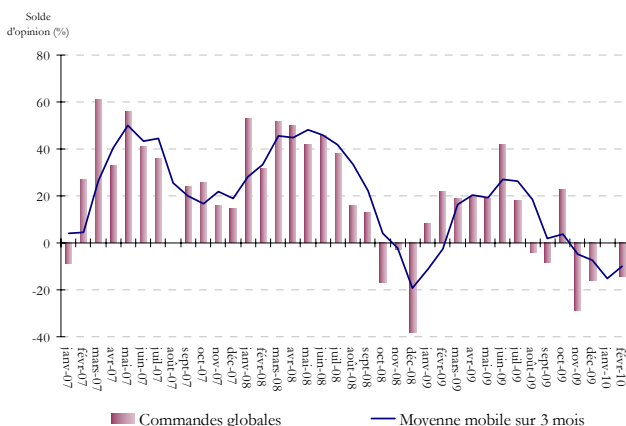
Ventes sectorielles passées et prévisions



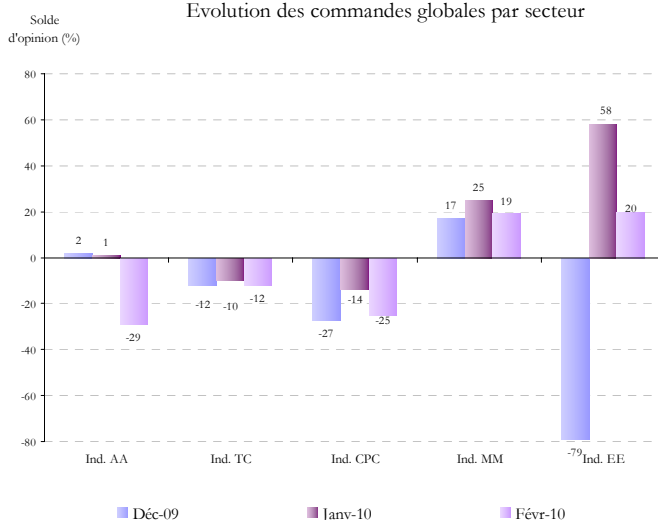
Commandes reçues

Les nouvelles commandes ont fléchi durant le mois de février. Cette tendance recouvre une amélioration des flux de commandes dans les industries électriques et électroniques et les industries mécaniques et métallurgiques et une baisse, à des degrés divers, dans les autres branches.

Evolution des commandes globales



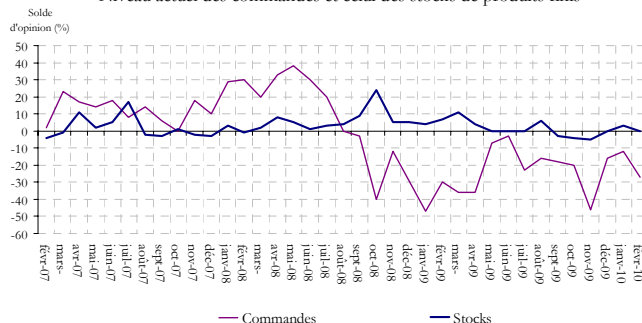
Evolution des commandes globales par secteur



Stock de produits finis

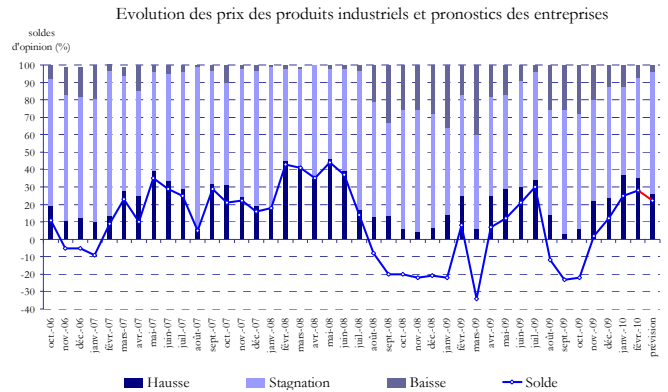
Les stocks de produits finis sont estimés à leur niveau normal. Quant au carnet des commandes, son niveau est jugé faible avec un solde d'opinion de -27%.

Niveau actuel des commandes et celui des stocks de produits finis

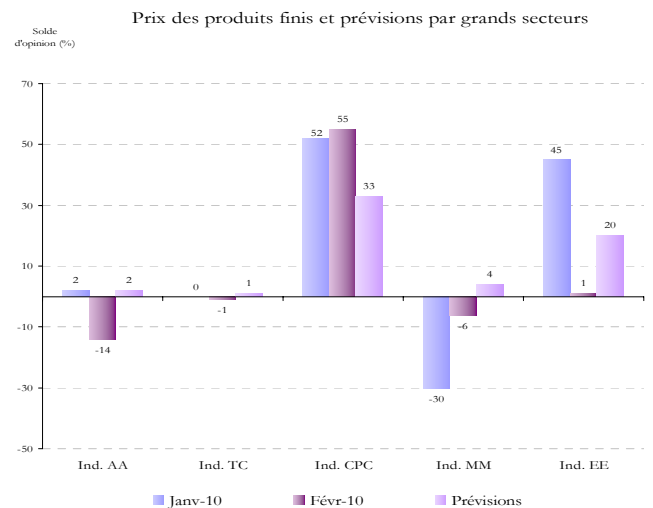


Evolution des prix des produits finis

Les résultats de l'enquête révèlent une progression des prix des produits finis d'un mois à l'autre, avec un solde d'opinion de 28%. Pour les trois prochains mois, les industriels prévoient la poursuite de cette tendance.



L'évolution des prix des produits finis observée au niveau global recouvre un repli des prix dans les industries agroalimentaires et les industries mécaniques et métallurgiques, une hausse dans les industries chimiques et parachimiques et une stagnation dans les autres branches. A court terme, à l'exception des opérateurs des industries agroalimentaires et des industries du textile et du cuir qui anticipent une quasi stagnation des prix des produits finis, ceux des autres industries tablent sur une hausse des prix des produits finis.



Note technique de l'enquête

L'enquête mensuelle de conjoncture industrielle de Bank Al-Maghrib qui a reçu le visa du Comité de Coordination des Etudes Statistiques (CO.CO.E.S) N° 19-07-06-03, est une enquête d'opinion menée auprès d'un échantillon représentatif comprenant 400 entreprises opérant dans le secteur industriel national. Son objectif est de disposer de données de qualité dans des délais courts permettant une évaluation de la conjoncture industrielle pour une bonne prise de décision. Lancé au début de chaque mois, le questionnaire de ladite enquête, essentiellement qualitatif, recueille les appréciations des chefs d'entreprises sur l'évolution de leur activité par rapport au mois précédent et par rapport au même mois de l'année précédente, ainsi que leurs anticipations quant à son évolution à court terme. Ces données synthétisées ne sont pas corrigées des variations saisonnières.

Bank Al -Maghrib

277, Avenue Mohammed V - B P. 445 - R a b a t - M a r o c

T é l. (212) 5 37 70 10 00 • F a x (2 1 2) 5 3 7 2 0 6 7 6 8

www.bkam.ma

Dépôt légal : 2007 / 0028